

## 解放军四总部印发“厉行节约反对浪费条例”

# 军队公务用车将选用国产自主品牌

新华社北京1月13日电 经习主席和中央军委批准,解放军四总部日前印发《关于军队贯彻落实〈党政机关厉行节约反对浪费条例〉的措施》(以下简称《措施》),并发出通知,要求全军和武警部队认真抓好落实。

《措施》在充分体现《党政机关厉行节约反对浪费条例》规定精神的基础上,结合新的形势任务和军队实际,对优化军事资源配置利用、严格经费管理使用、从严控制因公临时出国(境)和国内差旅、进一步规范公务接待、严格公务用车管理使用、着力精简会议活动、规范和清理办公用房等作出全面部署。

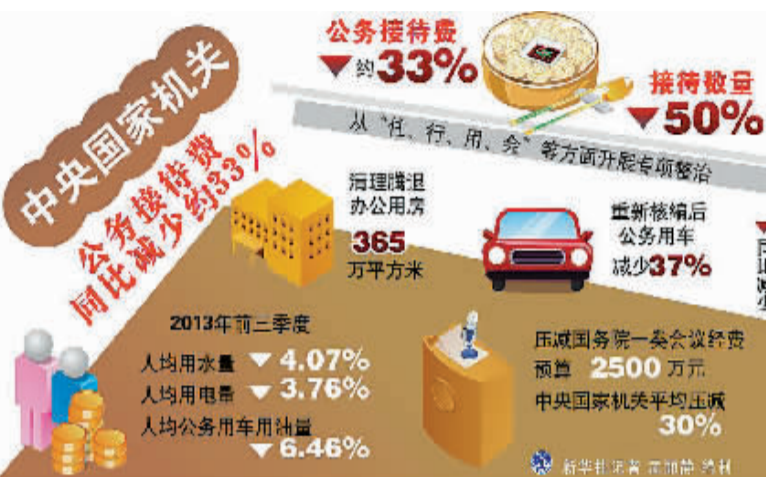
《措施》指出,要持续开展军车管理专项整治、公务用车专项清理和打击豪华假军车专项行动,严格军车号牌使用范围和数量限制,严格按编制

标准配备公务用车,不得擅自扩大专车配备范围或变相配备专车。公务用车实行集中采购,选用国产自主品牌汽车。根据国家公务用车改革意见,稳妥推进军队公务用车改革。

《措施》强调,要加强各类活动管理,从严审批举办各类庆典、论坛、展会、演出活动,除中央、军委和总部统一安排的活动外,军费预算不列支纪念庆典活动费用。

《措施》指出,要规范和清理办公用房,从严控制新建项目,坚决停止违反规定的拟建、在建办公用房项目,建立健全办公用房统一管理、统一调配制度。深入开展全军基本建设项目和房地产资源普查,组织团以上机关和领导干部办公用房清查整改,不为兼任军队领导职务的地方干部提供办公用房,严禁出租出借办公用房。

《措施》指出,要规范和清理办公用房,从严控制新建项目,坚决停止违反规定的拟建、在建办公用房项目,建立健全办公用房统一管理、统一调配制度。深入开展全军基本建设项目和房地产资源普查,组织团以上机关和领导干部办公用房清查整改,不为兼任军队领导职务的地方干部提供办公用房,严禁出租出借办公用房。



## 青岛“11·22”事故 中石化将承担相应赔偿责任

新华社北京1月13日专电(记者安蓓 朱诺)中国石油化工股份有限公司13日发布公告称,公司将承担山东省青岛市“11·22”中石化东黄输油管道泄漏爆炸特别重大事故相应赔偿责任。目前公司总体生产经营和财务状况保持稳定。

公告称,根据国务院事故调查组的统计,该事故造成直接经济损失人民币75172万元。中石化股份公司相关

赔偿资金主要来自公司在以前年度积累的安全生产保险基金(指经国家有关部门批准由中国石油化工集团公司面向公司所属企事业单位设立的企业安全生产保险基金)和公司向商业保险公司投保的商业巨灾保险的保险理赔资金。

中石化已决定将每年11月22日作为安全生产警示日,以告慰逝者,警示后人。

### ■关注H7N9禽流感

## 浙江新增3例 1例死亡

新华社杭州1月13日电(记者张乐)记者从浙江省卫生计生委获悉,在刚刚过去的周末,浙江又新增3例人感染H7N9禽流感病例。至此,今年以来,浙江省累计报告的禽流感病例数已达7例。

新增的病例分别是:75岁的浙江诸暨女性患者李某某,以及两位男性患者:78岁的浙江义乌籍患者宗某某和34岁的宁波鄞州区患者孟某。

其中11日被确诊的患者李某某因病病情危重,现已死亡。患者宗某某病情危重,正在杭州某医院进行治疗;患者孟某属重症,正在宁波某医院进行治疗。

中国工程院院士、浙江省人感染H7N9禽流感诊疗小组负责人李兰娟表示,研究发现,目前禽流感感染H7N9的情况已比较普遍,因此她判断,伴随着不断的禽类散发感染,接下来一段时间,各地可能出现病人持续增加的情况。

## 贵州发现一例疑似病例 患者已死亡

新华社贵阳1月13日电(记者李琼亚)贵州发现一例输入型感染H7N9禽流感疑似病例,目前该患者因抢救无效已死亡。

记者从贵州省卫生厅应急部门了解到,该患者为男性,38岁,家住遵义市湄潭县,之前一直在浙江瑞安打工。

11日,贵州省卫生厅组织省级临床、疾控专家结合其他诊断条件进行会商,确定此患者为人感染H7N9禽流感疑似病例。据了解,此病例在贵州省属于首次发现的输入型病例。

## 广东确诊2例

新华社广州1月13日电(记者肖思思)1月13日下午,广东省卫生计生委通报,佛山市新增2例人感染H7N9禽流感确诊病例,均为南海区报告病例,病例均为散发,无流行病学关联。

据通报,病例1为28岁女性蒲某,禽类销售人员。病例2为46岁男性司机欧某,家中饲养活禽。

自2013年8月惠州报告首例病例以来,截至2014年1月13日,广东共报告16例病例,已治愈2例,死亡1例(居住地为东莞)。按患者居住地统计,病例分布在广州1例、深圳3例、佛山6例、惠州1例、东莞2例、阳江3例。

### ■新华时评

# 新股发行的“石头”不能没完没了摸下去

新华社记者

看似简单的新股发行在中国股市上被演绎得越来越复杂。过去几年间,新股发行一直是市场的焦点,几经改革,却依旧问题重重。究其原因,当市场化与中国特色相结合,不同的理解,不同的立场,让新股发行一次次变成改革的试验田。

回首2012年,刚刚经过两轮改革的IPO正经受着破发潮的洗礼。彼时正是最为艰难的时期,业界普遍判断,经

过破发之后,改革的成果即将体现。然而,当中小投资者的呼声和舆论的压力让监管层难以承受时,新一轮改革随即贸然启动。尽管在信息披露等理念上有所突破,但改革方案对于发行价格不高于行业平均市盈率25%的红线规定一下子让新股定价回到了窗口指导年代。

实践证明,之后发行的新股鲜有突破25%的红线,仅仅变相价格管制这一点就改革宗旨的“市场化”三个字成为空谈。而此后的IPO暂停更是让新

股发行再度陷入行政干预的泥潭,致使如今的正常化重启阻力重重。

当前进行的改革中,监管层努力践行市场化的诺言,从行政管理中抽身,却因为市场化的不够彻底而在计划与市场的碰撞中重回“管价格”的老路。可以说,超募与老股转让挂钩是此次改革的致命弱点。在定价权基本交还市场之后,在市场热情高涨的重启初期,超募几乎是必然。一边是市场化的价格放行,一边是计划性思维下对超募的限制,矛盾自然产生,而化解矛盾的手

段又是行政干预。

数次改革,都是在寻找市场化与中国特色的结合点,但一次次实践均未能绕过“价格”这道坎儿,却又滋生出不同的问题,给人以“摆下葫芦浮起瓢”之感。

改革允许探索,却不能缺少“顶层设计”。新股发行体制改革不能无止境地探来探去,而是应该沿着一个正确的方向,不断完善制度和机制,在给市场稳定预期的前提下坚定不移地稳步推进。(新华社北京1月13日电)

## 上海开庭审理“六死四伤”枪击案 范杰明被控“五宗罪”



1月13日,被告人范杰明(中)在法庭上。

新华社发

新华社上海1月13日专电(记者朱翊 黄安琪)一天之内4次出手杀人,造成6死4伤严重后果。上海市第二中级人民法院于13日公开开庭审理“6·22”上海宝山枪击案,被告人范杰明因涉嫌故意杀人、抢劫、抢劫枪支、非法买卖枪支弹药、非法持有枪支弹药“五项罪名”被提起公诉。

上海市人民检察院第二分院起诉书指控,2013年6月22日,被告人范杰明为泄私愤,采用铁管打击、枪击等严重暴力手段,致4人死亡、2人重伤、1人轻伤;采用枪支射击等严重

暴力手段抢劫轿车一辆,致一人死亡;采用枪支射击等严重暴力手段抢劫自动步枪一把,致一人死亡、一人重伤,情节严重;非法买卖猎枪一把及大量猎枪子弹,情节严重;非法持有具有杀伤力的气枪三把、钢珠枪一把及大量有效子弹等,其行为已分别构成故意杀人罪、抢劫罪、抢劫枪支罪、非法买卖枪支、弹药罪,非法持有枪支、弹药罪。

庭审查细节透露,范杰明先后杀害同事、社会运营车辆司机、哨兵等6人,并抢劫枪支。6月22日,范杰明因工厂经济纠纷与同事发生矛盾,在厂

内持械将同事张某打致死,随后从宿舍取出私藏的猎枪逃逸。其回到前妻住处取了私藏的枪支、弹药后,搭乘一辆非法营运车辆逃往浦东周浦地区。在沪南公路、沈杜公路附近,范杰明将该车驾驶员王某杀害并折回宝山,在某部队营房门口又杀害一名哨兵,并造成另一名哨兵重伤。抢得枪支后他驾车返回化工厂,杀害工厂负责人李某等3人。范某后被民警制服,涉案枪支均被缴获。

上海市二中院将择日对该案作出宣判。

## 贵州凯里龙场镇 发生爆炸事件

### 已初步确认造成14人死亡7人受伤

新华社贵阳1月13日电(记者李黔瑜 杨洪涛)贵州省凯里市龙场镇13日发生一起爆炸事件,记者从贵州省有关部门了解到,目前事故已初步确认造成14人死亡、7人受伤,伤员已及时送往医院救治。

据了解,事故发生在13日14时40

分许,地点初步确认在龙场镇老山村一山坡上,初步确认系一赌博点,事件发生后,当地党委、政府即全力组织处置。

接报后,贵州省委、省政府领导即作批示,要求全力开展案件侦破、伤员救治、死伤者善后等工作,并加强爆炸物管控和隐患排查,坚决杜绝此类事

件发生。贵州省委常委、省委政法委书记、副省长秦如培接报后即率公安、卫生、宣传等相关部门负责人赶赴现场处置。

目前,伤员已送医院救治,公安机关已开展现场封锁及现场初步勘察工作,死者善后等工作正在进行中。

## 影像中国



## 破获大案

1月13日,福建警方宣布,成功破获一起特大倒卖国家文物案件,查获各类国家文物共2945件,抓获10名涉案犯罪嫌疑人。



## 试点“走班”

2014年浙江全省将有11所高中打破原来的“行政教学班”模式,实行语、数、外等必修选课“走班制”,即一门课程由若干名老师同时开班授课,学生可以自主选择任课教师。



## 定位渣土

近日,河北省秦皇岛市海港区城管局对辖区内的90多辆渣土运输车辆安装了卫星定位系统,监督渣土运输车辆按照指定的时间、地点、路线行驶,防止建筑垃圾乱拉乱倒现象。



## 高峰渐至

1月13日,旅客在石家庄火车站候车大厅内候车。2014年全国铁路春运将于1月16日拉开帷幕,据铁路部门预计,2014年春运期间全国铁路将发送旅客25780万人次,同比增加1893万人次,增长7.9%。



## “金花”列车

1月13日,昆明铁路局开行昆明至丽江“金花”品牌列车,列车将沿线少数民族图腾、服饰等元素融入列车环境,并设有彝族、白族、纳西族等主题文化车厢,让乘客在浓浓的民族文化氛围中度过旅途时光。



## 翁基古村

在普洱市澜沧拉祜族自治县惠民镇芒景村的古茶园内,有一处翁基古村落,寨子和茶树、古树互相掩映。翁基古村落历史悠久,自然风光秀丽,民族特色突出,是布朗族原生态文化保护和传承较为完整的村寨。



## 小儿提灯

1月13日,小朋友展示台北元宵灯节小提灯。当日,备受喜爱的2014台北元宵灯节小提灯提前亮相,小提灯“Dream-梦”以可转动的“旋转木马”为造型,充满童话色彩。本栏图片均为新华社发