



吃好鱼

找江道

辽渔七十年全球捕捞积淀 远洋渔业 百姓餐桌

远洋三十年海外基地耕耘



# 打造冬季旅游品牌 携手共赴“莓”好时代

## 2019大连草莓文化旅游节指南

### 十大草莓基地 24个采摘园

为加快草莓基地建设,引进和培育新品种,确保草莓品质与安全,金普新区十大草莓基地24个采摘园,以优质农家肥、豆饼肥、海洋肥等为底肥,以液肥滴灌方式追肥,病虫害防治实施生物防治和物理防治相结合,蜜蜂传粉、自然成熟,不使用任何上色剂、增甜剂、膨大剂、催熟剂。各草莓基地设有质量检测站,实施草莓生产全过程的质量监控。十大草莓基地24个采摘园——杏树街道:牌坊村翔泽农业生态园、石家村森邦农业生态园、骆驼石村微微农业生态园;华家街道:牟家村草莓采摘基地、华东村鑫海源农业生态园;登沙河街道:北关村嘉豪农业生态园、马蹄子村江俊农业生态园、排子村鸿源农业生态园;南关村旺华隆农业合作社;向应街道:城东村草莓园、土门子村欣荣生态园、城西村真爱草莓园、槐之庄庄园草莓园、望海村北方生态园;三十里堡街道:张家村心乐生活快乐草莓园;大魏家街道:稻香村大林草莓园、前石村北屏山生态园、大魏家村晓彤山庄;石河街道:石河村继丰草莓园、石河村东沟草莓园;金石滩街道:北马山庄、金石蓝莓谷庄园;复州湾街道:裴屯村合作社草莓园;亮甲店街道:岔山村鑫禹草莓园。



### 草莓文化旅游 多彩体验活动

进,历时近5个月的草莓节,启动9项冬春旅游季多彩体验活动:2019大连草莓文化旅游节新闻发布会;“北纬39°,中国草莓之乡”大连草莓文化旅游节暨休闲农业产品博览会开幕式;“魅力非遗,文化金普”展演暨2019迎新春联大派送;“踏雪寻莓泡温泉,畅游新区过大年”冬春旅游季;“随心所浴,自在金普”

温泉养生体验季;“一海一世界,风情金石滩”滨海国家地质公园文化博览游;“传统味道,金州老菜”美食文化推广月;“一山观两海,独秀大黑山”辽南观音阁庙会(农历三月十五至三月十七);大连草莓文化旅游节闭幕式暨“最美村镇,向应故里”2019大连乡村文化旅游季启动仪式。

### 休闲自驾采草莓 畅游金普醉美景

游大连,“踏雪寻莓泡温泉,畅游新区过大年”冬春旅游线路等。

冬春旅游7条精品线路:温泉旅游——风情金石滩;草莓采摘——翔泽农业生态园;水

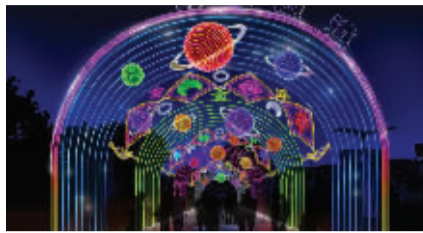
果采摘——华家农业科技园;最美村镇——向应故里;辽南名山——大黑山风景区;民俗度假——石河东沟;工业旅游——海盐世界公园。

北纬39°,中国草莓之乡。大连草莓种植规模逾10万亩,金普新区种植面积达2000亩,平均亩产超过2000公斤。草莓品种多达30余个,其中,大连翔泽农业生态园“京桃香”草莓荣获第十届中国草莓节国产品种“长城杯”奖项,大连谷百洋生物园区“粉红佳人”、大连惠盛百态生物园区“红颜”2个草莓品种捧得金奖,成为“中国草莓之乡”的精品标志。

金普新区通过发布草莓采摘攻略,设置草莓基地线路,印制草莓节指南,组织媒体和旅行社踩线,启动草莓采摘直通车,开辟草莓节咨询热线18041122225,并利用主流媒体、自媒体平台进行立体化、全方位推广,打造大连市民近郊休闲旅游新热点。

来源:金普新区商务局  
综合整理:王小铭

## 2019年金石滩新春花灯会即将启幕



挥别2018,喜迎2019,在这辞旧迎新之际,2019年金石滩新春花灯会将于1月28日在金石滩国家旅游度假区金石文化博览广场炫彩启幕。据悉,本届新春花灯会规模更大、数量更多、美食更丰富、娱乐更多彩,整个花灯会分为“福猪闹春”、“美德中华”、“童梦奇缘”、“华夏传说”、“彩灯经典”五大主题展区,50余组大型灯组。现场还设有餐饮区、购物区、民艺区、表演区、游乐区,观赏、互动、美食、民艺、表演等让你嗨翻整个冬季。花灯会从腊月二十三(1月28日)持续到正月二十(2月24日),城市盛宴,百姓狂欢,2019金石滩新春花灯会,期待各地宾客的到来!

## 十年历程 与爱并行

### 肖鸿茶业举办年度答谢宴暨2019新品发布会



1月5日,肖鸿茶业东北分公司在大连百年汇豪生酒店宴会厅举办了年度客户答谢会暨2019年生肖猪茶和华堂千两柱新品发布会。据肖鸿茶业东北分公司总经理孟繁柱先生介绍,肖鸿茶业东北分公司成立十年以来,每年岁尾肖鸿茶业都会举办客户答谢会,感谢多年以来广大茶友的支持和信任,同期发布当年新款茶品也是得到了茶友们的期待和关注,其中竞猜当年生肖茶品的命名也成了大家最为喜爱的互动环节,今年生肖茶“祝(猪)福来了”的揭幕就推动了活动现场的一个小高潮。多年致力于公益慈善事业的肖鸿茶业,将今年全国的第一片和第一件(一件为六片)生肖猪茶现场义拍,所得善款用于资助贫困儿童上学和生活。作为本次活动特邀的重磅嘉宾——湖南农业大学教授、博士生导师朱旗,现场与茶友们分享茶学知识特别是湖南安化黑茶的发展历史和品类特色,专业严谨又不乏风趣的讲述,引来掌声阵阵!目前,肖鸿茶业2019年系列新品已全新上市,诚邀广大茶友前来交流品鉴。

## 中医提醒 神谷中医院中医老专家贺义贤主任

# 冬病冬治 “三九”贴敷防治哪些疾病

三九贴敷是在农历“一九”、“二九”和“三九”的第一天,通过药物对穴位的温热刺激,起到促进气血运行、抵御外邪入侵的作用。每年“三九”天是阴气最盛的时节,但是也是阳气开始升发的时节,寒冷当中孕育着新的生机。“三九”天进行贴敷,可以培养阳气,对来年体质的改善很有作用。神谷中医院除了每年固定“三九”和“三伏”集中贴敷外,还充分利用贴敷的长处和优势,有针对性地对病人进行日常的贴敷治疗,确保了患者治疗的及时性、有效性和连贯性。因此,有需求的市民可到医院进行详细咨询,根据自己的情况选择贴敷。

“三九”贴敷时间	
一九	2018年12月22日至12月30日
二九	2018年12月31日至2019年1月8日
三九	2019年1月9日至1月17日

四九至九九春暖花开时,都可进行加强贴敷,以巩固贴敷的疗效。

### 冬病冬防和冬治道理何在?

“三九”贴敷重点治疗如反复感冒、哮喘、慢性咳嗽、支气管炎、消化不良、哮喘、过敏性鼻炎等疾病。神谷中医院中医老专家贺义贤主任介绍说,脾胃肝胆疾病为临床常见多发病,易受饮食不节、情志失调、劳倦过度、气候突变等因素所致,因调护失宜,易反复发作。“三九”贴敷,能固护后天,扶助正气,调宜得当,有利于恢复机体生机。

中医认为脾胃为后天之本,气血生化之源,在五行属土,脾能生金,益肺,脾弱易受肝木相克,故补脾益胃,既有利于肺脾健旺,也可抑制肝木克脾,固护中焦脾胃,使气血健旺,有利于疾病的康复和保健。肺在五行中属金,在“天干地支”中“庚”日属金,正好与肺相应,所以宜选庚日进行贴敷。五行当中脾属土,土能生金,故中医讲究“培土生金”、“肺脾同治”。

### 贴敷治疗需要注意什么?

- 一、贴敷时应穿透气性好的宽松衣衫。每次贴敷时间应在1至4个小时。贴敷后局部有轻微的灼热、痒感,为正常反应;如出现瘙痒、灼痛难忍等应立即除去贴膏;如无不适,建议成人每次可贴1至4个小时,儿童可贴短于1个小时。
- 二、贴敷期间不宜剧烈运动,也不宜呆在空调房间及吹电风扇,最好在自然通风的环境。
- 三、取下药膏后如出现灼痛,可涂

- 烫伤膏等,切忌外用刺激性药物,以免进一步伤害皮肤;如出现小水泡,一般不需特殊处理,如小水泡已破,应保持局部清洁避免感染;大水疱应到医院接受治疗。
- 四、治疗期间饮食宜清淡为宜,忌生冷、甜食、油腻、海鲜等易致敏及刺激性食物;戒牛肉、烧鸡、鸭、花椒、大茴香、小茴香、狗肉、羊肉等温燥之品;忌大量进食寒凉之品。

### 为什么连续贴敷最好?

贺主任介绍说,“三伏”、“三九”贴是通过药物作用于穴位表面,调理脏腑经络来提高免疫力,达到防病治病的目的,所以,这种传统疗法非一朝一夕之功。“三伏”贴是根据中医“冬病夏治”、“春夏养阳”等理论,在一年之中最热的三伏天,以药物在人体特定穴位贴敷以达到振奋阳

气、驱邪外出、提高抗病能力的中医外治法;“三九”贴是在一年之中阴气最盛的“三九”天进行穴位贴敷,通过药物作用于穴位表面,能温阳益气,健脾益肺,祛风散寒,起到通经活络止痛的功效,以达到祛除和预防疾病的目的。“三伏”贴、“三九”贴贵在持之以恒,效果更佳。

## 壹周医讯

# 大医一院成功举办 大连干细胞与精准医学创新研究院落地项目签约仪式

2018年12月28日,经过十年的砥砺前行、规范开展,高新区与大连医科大学附属第一医院联合建立的大连干细胞与精准医学创新研究院落成!新建成的

大连干细胞与精准医学创新研究院,其容纳能力为原设在大医一院院中心的10倍。未来,研究院将作为集干细胞采集和存储、干细胞技术及产品研发的区域中心,促进大连在新型干细胞产业的新突破,形成“干细胞存储-研发-应用”的完整产业链,为构建干细胞精准医学产业创新网络,实现优势资源的最佳整合提供良好的范本与保障。此次,大连干细胞与精准医学创新

研究院的成立,是一个重大的探索性、综合性的科研转化的平台集成。它将转化出口真正融入研究院平台内,真正打通生物医药产品临床转化“最后一公里”,建立产业化快速通道。为难治性疾病,例如小儿脑瘫带来了新机遇、新手段、新希望。

## 市中心医院加入上海瑞金血液病医联体

2018年12月20日,上海瑞金医院血液病医疗联合体第一次理事大会暨“2018上海瑞金血液病医联体发展论坛”在瑞金医院举行。会前举行了理事会会议和常务理事会议,讨论了医联体理事会章程、总体规划、任务目标和今后三年血液病联合体的工作计划,确定了医联体顾问、理事长、常务理事等名单;

宣布了第三批医联体成员单位,并举行了授牌仪式,大连市中心医院正式加入上海瑞金血液病医联体并当选为常务理事单位,同时成为东北三省区内仅有的一家加入该医联体的单位医疗机构。瑞金医院血液科将以资源共享、技术输出、骨干培养、人才下沉的方式,加强对市中心医院血液病科进行业务指导

和患者管理,增进与国内血液病科顶尖专家团队的交流合作,有利于大连血液系统恶性肿瘤诊疗水平的提升,也将使大连血液病患者享受到与瑞金医院同等的医疗资源,更好地服务血液病患者。同时,市中心医院血液病科还将承担医联体内部分临床、科研工作,为推进大连血液病学科的发展贡献力量。

## 大医二院多学科协作 成功挑战超高难度巨大肾癌伴下腔静脉癌栓

67岁、身高1.82米的金大爷身体一直很硬朗,最近却出现下肢浮肿,身体乏力,而且3个月内体重下降10公斤,到医院检查才发现左肾长个巨大肿瘤,直径达20厘米。随后他找到了大连医科大学附属第二医院副院长、泌尿外科专家、中华医学会泌尿外科分会肿瘤学组全国委员刘志宇教授。做了20多年的泌尿外科医生,刘志宇教授有着上千例的各种复杂肾癌开刀及微创手术的经验,但眼前的这位患者却是肾癌手术中业内公认最严重的类型之一——左肾巨大肾癌并高位长段腔静脉癌栓,癌栓顶端已达膈肌接近右心房水平,远端达肾静脉以下5厘米水平,并

且还合并双侧髂总静脉及髂外静脉血栓,患者随时都有癌栓脱落死亡的风险,即使不脱落但若若不积极治疗,按照国内外文献报道预期寿命平均只有5个月。但若手术,术中及术后因为栓子脱落以及肿瘤切除、取栓过程中的大出血依然可以让患者随时有生命危险。面对患者及家属期盼的眼神和可以正确面对最坏情况的充分准备,刘志宇副院长考虑到自身团队的实力以及大医二院强大的肝胆胰外科、心脏外科、麻醉科等手术相关科室的实力,决定放手一搏。相关科室和全院会诊后,对患者进行了全面评估,最终制定了详尽的手术方案及各种突发情况处置预案及术前的

患者营养状态的改善及VTE的防范治疗。2018年12月20日,在介入科、超声科、泌尿外科、心外科、肝胆胰外科等多学科以及麻醉、护理团队的保驾护航下,长达11个小时的手术顺利结束。术后第一天患者即完全清醒,第三天从心外ICU转回泌尿外科病房,并正常进食和离床活动,目前正在平稳恢复中。刘志宇副院长介绍,这样高风险高难度手术的患者能够平安顺利康复,得益于术前的精准评估,得益于术前的密切配合,反映的是大医二院和大医附属肿瘤医院多学科团队的大医二院和大医附属肿瘤医院多学科团队的强大实力。