

大连茶人  
问茶记

以茶会友

小角落大意境

坦途摄于柏威年 B1 生活馆

# 一次拿命在拼的寻茶之旅

文图 / 一明

有个地方,我叫它桃花潭。“晋太元中,武陵人捕鱼为业。缘溪行,忘路之远近。忽逢桃花林……林尽水源,便得一山,山有小口,仿佛若有光。便舍船,从口入。初极狭,才通人。复行数十步,豁然开朗……”如果没有来到此处,我断不会认为世上真有陶渊明所写的“桃花源”。

这日早上9时出发,先坐皮卡车行一个多小时,到达村庄。换手扶拖拉机继续行进。在大路的左侧有一细微小径,外有密树遮挡很难发现,拐进去继续前行。

开到小路的尽头,换作步行。没走多远,向右侧一拐,一条蜿蜒小路,很是陡峭。几拐几爬后,来到山口,山口一人宽,刚好一成年人可以通过。高有十余米,从上至下似“一线天”。遂进,墙壁长满野草,阳光很难照射进来,慢慢趟着走十米有余,渐听水声。复十米,光亮处,水声轰鸣,仿若瀑布倾落,扑面而来。

出山口,阳光一瞬间有些刺目,恍惚间停住脚,猛然发现自己站在悬崖峭壁处,垂直向下百米有一深潭,湍急而下,水声就是来自那里。

此时上午11时,我们无法想象在接下来的时间里会经历什么,问了瑶族兄弟,得知到达茶园大概还需要三个小时,就急忙上路了。

在山崖上行进大概40分钟,渐渐从山上走到河滩。一路临崖而行,有的地方仅有一只鞋的宽度,最怕是碎石和落叶引起脚底不稳,就有滑落山下的可能。心里的恐惧是巨大的,但一路的美景又让你不得不向前。

接下来走的是一条今年新修的小路,刚开始还勉强可以前行,走了一段才发觉这哪里是路,分明是在山上爬行!我们无法像本地人快速跳跃行进,只能依靠上肢抓住树干、树根来移动脚下,每一步都要小心翼翼,唯恐踏空滚落山下。见不到光的原始森林,蚊虫成团,我们的到来使它们慌不择路地扑了过来,扑向我们的眼睛、鼻子、嘴巴……

出了这片森林稍作休息,坐在河滩的大石上观赏这原始的美景。近处是清澈的河水,时而湍急,时而潺潺。两岸的大树高不见顶,层叠茂密。阳光透过树荫斑驳地射进来,一阵风吹过,树叶打着圈从高空飘落,在光影间盘旋、飞舞。

中午12时30分到达茶园的人山口,大河的一个细小支流,名“桃花菁”。溪流顺山势自上垂落,形成一个个小瀑布,小瀑布下落后形成一个个小水潭,我们攀着石碣逆流而上,直到溪水的尽头,古茶园的山脚下。

何年何月又是何人将这片茶树栽种,那时此地是否也是密林环绕,他们是否在这周围居住,是否那时他们已经懂得茶叶的妙用,或是茶叶已经成为交易换取生活用品的商品?我

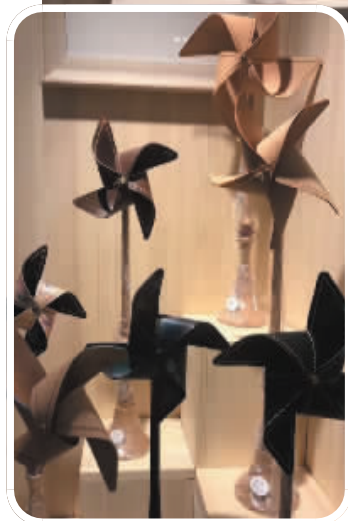
的思绪在空间和时间的纬度里不停游走和穿插。

我是跑惯茶园的人,从宝岛台湾到山东崂山,从南端至北端。但我从未上过坡度超过75度的茶园,而且土壤干燥、松滑,无从下脚,真的无从下脚……

一路上,每遇到险境,当地人海哥总会来搭把手,把我俩拽上去。他看到我眼中的无奈和绝望,便从坡上下来,伸手拉住我,同行的嘉木在身后抵着我。我们三人帮一点一点地向上挪动。

突然我脚下一滑,上身一晃差点摔倒,好在及时被海哥拽住。嘉木着急扶我,结果脚下踩空,重重摔在山坡上。我跪在地上去扶她,拉她起来。此刻我再也忍不住,大声哭了出来。“太难了,太难了,为什么这么难?”一路的惊吓和委屈也在这一刻涌上心头。找茶要不要这么拼命,搭上性命的安危!嘉木看到我哭,也一下泪如泉涌,我们就跪在那里,哇哇大哭,让眼泪肆意流淌。

哭完又笑了,笑完又哭了,哭完又开始爬,是真的用爬来到茶树下。桃花园里的茶树真好啊,真大啊!树叶嚼在嘴里真香甜。今年我会用它的叶子做一款茶,就叫“桃花醉”……



人生每段 天辰相伴

天辰表行

## 5·20 表白有惊喜

5月20日的520“我爱你”的日子里,准备好一份惊喜给他/她了吗?即日起至20日期间,来麦凯乐总店一楼购买手表会有惊喜的!以下是活动详情:

- 1、5月20日,购表满3万元可获赠免费更换电池券一张,有效期至2017年12月31日;
- 2、活动期间,凭天辰表行官微,可享受免费清洗表带、防水测试;
- 3、活动期间到店顾客,关注天辰表行官微,即送精美礼品一份;
- 4、活动最终解释权归天辰表行所有。

咨询电话: 0411-8230 1247



雅克德罗35毫米时分小针盘腕表  
尽显女性魅力,珍珠母贝、砂金石、红宝石之心绽放异彩